

A TÜRKÇE TESTİ

Bu bölümde toplam 40 soru vardır. Bu bölümdeki sorularla ilgili cevaplarınızı, cevap kağıdınızdaki "Türkçe Testi" bölümüne işaretleyiniz.

1. Bir yerde okumuştum: Bir gün çocuk Stevenson annesine, "Anne, bir insan resmi yaptım, şimdi onun ruhunu yapayım mı?" demiş. Çocuk Stevenson yaptığı resme ruh verebildi mi bilmiyoruz ama romancı Stevenson, roman kahramanlarına ruh vermiş olmalı ki onlar hâlâ yaşayıp duruyorlar.

Bu parçada geçen "ruh vermek" sözüyle anlatılmak istenen, aşağıdakilerden hangisidir?

- A) Gerçeklere uygun biçimde oluşturmak
B) Evrensel değil, ulusal özelliklerle donatmak
C) Canlılık ve düşünce zenginliği katmak
D) Bireysel yetersizlikleri ön plana çıkarmak
E) Bilinçaltının karanlıklarını göstermek

2. **Aşağıdaki cümlelerin hangisinde "düşmek" eylemi, "görevi ve yetkisi içinde bulunmak" anlamında kullanılmıştır?**

- A) Bu hesaptan borçlarınızı da mutlaka düşeceğiz.
B) Bizim bu kentteki evimiz, iskelenin sol yanına düşerdi.
C) İnsanları güzele, iyiye yöneltmek, sanatçıya düşer.
D) Bu soğuklardan sonra dağlara kar düştü.
E) Sonbahara doğru sıcaklıklar, birdenbire düştü.

3. I. Olmasa mektubun, yazdıkların olmasa
Kim inanır senle ayrıldığımızıza
II. Kapıyı çekip çıktım sokağa
Öpüşmek gibi bir şey sokakta hava
III. Pembe gül hülyandır açılmış
Sarı gül dağınık saçlarındır
IV. Durup dururken gözlerim dalıyordu
Bir bardak şarapta kayboluyordum
V. Ben hiç böylesini görmemiştim
Vurdun kanıma girdin kabulümsün

Yukarıdaki numaralanmış dizelerin hangisinde mecazlı bir anlatıma başvurulmamıştır?

- A) I B) II C) III D) IV E) V

4. (I) Sanatçı, hayata bakış ve onu anlatış bakımından gerçekçidir, denilebilir. (II) Fakat o, gerçeği sadece dış görünüşüyle anlatmaz, bu dış görünüşün arkasında derin bir anlam da bulunur. (III) İnsanı ve yaşamı, görünen ve görünmeyen bütün yönleriyle okuyucuya sunar. (IV) Onun yaşama bakışı, diğer sanatçılardan çok farklıdır. (V) Sanatçı bütün öykülerinde okurların kolayca anlayabileceği bir dil kullanır.

Bir sanatçının ele alındığı bu parçadaki numaralanmış cümlelerle ilgili aşağıdakilerden hangisi yanlıştır?

- A) I. cümlede, bir saptama yapılıyor.
B) II. cümlede, bir beklenti söz konusudur.
C) III. cümlede, yapıtlarının konularına yönelik bilgiler veriliyor.
D) IV. cümlede bir karşılaştırma söz konusudur.
E) V. cümlede, yapıtlarında kullandığı biçem özellikleriyle ilgili bir açıklama yapılıyor.

5. (I) Rudolf Nilsen 1901'de yoksul bir ailenin oğlu olarak Norveç'in küçük bir kasabasında doğmuş. (II) İlk şiirleriyle ilgi toplayan Rudolf, yazdıklarında kendi çevresindeki insanları, sıradan olayları satirik bir dille anlatmış. (III) Şiirleri birçok kişiyi rahatsız ettiği için pek sempati toplayamamış. (IV) Ne var ki aradan geçen yıllar, bu şiirlerin değerini ortaya çıkarmış. (V) Gençler canlı şiirlere sahip çıkıp şarkılar bestelemişler.

Bu parçadaki numaralanmış cümlelerden hangisi hem içerik hem üslupla ilgili bir yargı içermektedir?

- A) I B) II C) III D) IV E) V

6. Sanatın değeri, onun ulaşmak istediği amaçta değil; aksine bitip tükenmeyen bir cesaretle nesnelere ve dünyayı keşfetme eğilimindedir.

Aşağıdaki cümlelerden hangisi bu cümleyle aynı doğrultudadır?

- A) Sanatta aslolan varılan yer değil, yolculuğun kendisidir.
 B) Sanat bir zevktir; çirkinini güzel, kötüyü iyi yapmak için insan var olduğundan beri çabalar.
 C) İnsanın doğayla bitip tükenmeyen mücadelesi sanatı, sanat ise insandaki güzellikleri oluşturmuştur.
 D) Sanatın, doymak bilmeyen bir iştahı vardır; o her şeyi ele almak, her şeye değinmek ister.
 E) Sanat insan için vardır, insan sorunlarına eğilmeyen eserler sanat değildir.

7. Bakanlık kazı çalışmalarına 2013 yılında yaklaşık 43 milyon lira ödenek aktardı, yapılan bu çalışmalarla Anadolu'da geçmişin izlerinin ortaya çıkarılması için yapılan kazı ve araştırma sayısının bu yıl 516'dan 570'e yükselmesi öngörülmüştür.

Aşağıdakilerden hangisi bu cümleden kesin olarak çıkarılabilir?

- A) Kazı çalışmaları için en fazla ödenek 2013 yılında yapılmıştır.
 B) En çok ödenek kazı çalışmaları için aktarılmaktadır.
 C) Anadolu'da birçok farklı medeniyetin izleri vardır.
 D) Kazı çalışmalarının sayısında artış olacağı düşünülmektedir.
 E) En fazla kazı çalışması 2013 yılında yapılmıştır.

8. (I) Bilişim teknolojisinin gelişmesi, kitap yayıncılığı konusunda elektronik yayınevi seçeneğini gündeme getirdi. (II) Kitapların baskı maliyetlerinin yükselişi, dağıtım olanaklarının kısıtlı olması, kitabevlerinin yaygınlaşmaması bu seçeneği zorunlu kılmıştır. (III) Alım gücünün yetersizliğinden kitap fiyatlarının düşük tutulması, yazar ve kitapçıları ne yazık ki zor durumda bırakıyor. (IV) Bu durum yazarların geniş bir okur kitlesine ulaşmasını da olumsuz etkiliyor hâliyle. (V) Elektronik yayınevi, ucuz yoldan ve geniş kitlelere, kaliteli kitaplara erişim olanağı sağladığından yayın dünyasındaki haklı yerini almıştır.

Elektronik yayınevini ele alındığı bu parçada numaralanmış cümlelerle ilgili olarak aşağıdakilerden hangisi yanlıştır?

- A) I. cümlede, son dönemde öne çıkmasında teknik gelişmelerin etkili olduğu anlatılıyor.
 B) II. cümlede, I. cümlede belirtilenlerin ekonomik gerekçelerden kaynaklandığı ifade ediliyor.
 C) III. cümlede, bir durumun verdiği rahatsızlık dile getirilmiştir.
 D) IV. cümlede, edebiyatın her kesimden insana seslenen bir sanatsal uğraş olduğu ortaya konuyor.
 E) V. cümlede okurların ulaşması kolay olduğu için tercih ettiği belirtiliyor.

9. Mutfaktan taze demlenmiş çayın kokusu geliyor. Bahçelerde beyaz keten örtüler üstüne sofralar kuruluyor. Çamlıca Tepesi'nde ilk yazın coşkusu yaşanıyor. Gerek erkekler gerekse kadınlar beyaz giysiler içinde kahvaltı masasına ilerliyor. Kadınların sohbetleri konuşulurken erkekler suskun hep onları dinliyor.

Bu parçada aşağıdakilerden hangisi yoktur?

- A) Ünsüz benzeşmesi B) Ünsüz düşmesi
 C) Ünlü daralması D) Ünlü düşmesi
 E) Yumuşamaya aykırı sözcük

10. **Aşağıdaki cümlelerin hangisinde yazım yanlışı yapılmıştır?**

- A) Uluslararası ilişkilerde durumlara göre kurallar belirlenebilmelidir.
 B) Yurt dışında okuma şansı yakalamış ender kişilerden biriydi.
 C) Bana yapmayı planladığı sürprizi sen de mi biliyorsun?
 D) Uludağ da Ağrı Dağı da benim, Akdeniz, Ege Denizi gibi.
 E) Alçak gönüllü kişiliğiyle birçok okurun en sevdiği yazar oldu.

11. Günümüzde kaybolmaya yüz tutan değerlerimiz var.

I

Bunların en başında maalesef iyi niyet geliyor. Yozla-

II

şan insan ilişkileri, insanî duygularımızın yok olmasına

III

sebepe oluyor. Buna bir dur demenin zamanı geldi artık.

Bundan bir an önce vazgeçmeli insanoğlu.

IV

V

Bu parçadaki numaralanmış yerlerin hangisinde yazım yanlışı yapılmıştır?

A) I B) II C) III D) IV E) V

12. İyi bir cümlede gereksiz sözcük bulunmaz () Bunu şöyle anlayabiliriz () Bir sözcüğü attığımızda cümlenin anlamında bir daralma oluyorsa o sözcük gerekli () olmuyorsa gereksizdir ()

Bu parçada ayraçlarla boş bırakılmış yerlere sırasıyla aşağıdakilerin hangisinde verilen noktalama işaretleri getirilmelidir?

A) (.) (-) (-) (.) B) (...) (:) (:) (.)
C) (:) (:) (,) (.) D) (.) (:) (,) (.)
E) (,) (:) (,) (.)

13. Geçmişte buranın hanımeli ve yasemin kokularına

I

boğulmuş, ışıklı bir sefa olduğunu bilen birisi için, bu

II

III

IV

kokuyu ve bu karanlık nasıl da ürktücü.

V

Bu cümledeki altı çizili sözcüklerden hangisinin kökü, türü bakımından diğerlerinden farklıdır?

A) I B) II C) III D) IV E) V

14. Dokunaklı satırların arkasındaki gizli bir anlamın peşindeydin şair, öyle ki kendin bile bilmiyordun aradığının ne olduğunu ve bulmak için gösterdiğin çabadan zerre haberi yoktur şimdi şiirlerini okuyan zavallı okuyucularının.

Bu cümlede aşağıda verilenlerden hangisi yoktur?

A) Bağ-fiil görevinde kullanılan sözcük
B) Hem niteleme hem belirtme sıfatı almış isim
C) Şimdiki zamanın hikâyesiyle çekimlenmiş eylem
D) İlgili adıldan türemiş sıfat
E) Tamlayanı ile tamlananı yer değiştirmiş isim tamlaması

15. Beni uykudan uyandırır uyandırmaz

Dünyanın bütün huyları yüzünde

Ben bunlardan birini seviyorum en çok

Sana bir nar kesip uzatıyor ya doğa

Tutsam tanelerini

Sevincin gözyaşları derdim buna

Bu dizelerle ilgili olarak aşağıdakilerden hangisi söylenemez?

A) Belirtili isim tamlamalarına yer verilmiştir.
B) Ek eylem ve çekimli eylemler vardır.
C) Derecelendirme zarfına yer verilmiştir.
D) Belgisiz sıfat ve zamir vardır.
E) İlgeç öbeğine yer verilmiştir.

16. **Aşağıdaki cümlelerin hangisinde altı çizili sözcükler aynı türde kullanılmıştır?**

A) Şu binanın arkasında küçük bir köpek var.
Anlattığın hikâyelerin çoğunu önceden duymuştum.
B) Seni her konuda desteklediğimi bilmeni isterim.
Kimi yapıtlar okura daha ilgi çekici geldi.
C) Bütün bu olanlarda beni yalnız sen destekledin.
Söylediklerimi dinledi ama uygulamaya geçmedi.
D) Bu iyiliklerinin karşılığını mutlaka göreceksin.
Hızlı okuyarak kitabı iki günde bitirdi.
E) Çocukların sesi giderek yükselmeye başladı.
Herkes gösteriyi büyük bir ilgiyle izliyordu.

17. Geçmişin konu edildiği hikâye ve romanlarımızda yeme içme konusu, yemek çeşitleri ve her türlü sofraya geleneği ön plandadır.

Aşağıdakilerden hangisi öğeleri ve öğelerinin dizilişi bakımından bu cümleyle özdeştir?

- A) Roman türünün Türk edebiyatına girişi çok da eski zamanlarda değildir.
- B) Okulda herkesin oturmaktan keyif aldığı farklı yerler var.
- C) Senin yaptığın bu yemeklerin tadını nerede olsa tanırım.
- D) Bu müziğin dinlendiği her yerde insanlar farklı düşünceler üretiyor.
- E) Son kitabının basıldığı yayınevinde bir imza günü düzenleyecek.

18. (I) Dil, bir milletin diğer milletlerden farklı olan terennümü ve konuşmasıdır. (II) Dil, düşüncenin aynasıdır. (III) Onun için dil, bir milletin düşünce sistemini gösterir. (IV) İnsan, dil ile düşünür. (V) Bir dil, onu kullanan milletin kafa yapısını, nasıl düşündüğünü, o milletin fertlerinin zihninin nasıl çalıştığını ortaya koyar; millî düşünce tarzını aksettirir.

Bu parçadaki numaralanmış cümlelerle ilgili olarak aşağıdakilerden hangisi söylenemez?

- A) I. cümle iki ögeli, olumlu, kurallı bir cümledir.
- B) II. cümle yüklemi belirtili isim tamlaması olan bir isim cümlesidir.
- C) III. cümle içinde edat ve geçişli eylem bulunan bir cümledir.
- D) IV. cümle kurallı, basit bir eylem cümlesidir.
- E) V. cümle bağımsız sıralı bir cümledir.

19. Halka yetecek kadar verdim ve ölçüyü ne dar tuttum
ne bol. Gücü ellerinde tutanlara, zenginlikleriyle göz
kamaştırınlara yakışığından çok hiçbir şey almayın dedim. Her iki yanı da sağlam kalkanla korudum, haksız yere hiçbirine ötekini ezdirmedim.

Bu parçadaki altı çizili sözcüklerle ilgili olarak aşağıdakilerden hangisi söylenemez?

- A) I. sözcük belirtme durum eki almıştır.
- B) II. sözcük adlaşmış bir sıfat-fiildir.
- C) III. sözcük gövdeden türemiş bir isimdir.
- D) IV. sözcük birleşik yapıllı bir adıdır.
- E) V. sözcükte ettirgen çatı eki kullanılmıştır.

20. (I) Birçok farklı dilden alınmış yabancı sözcükler yanlış kullanılmakta. (II) Söyleyiş bozuklukları ise aydınlar başta olmak üzere, herkeste görülmekte. (III) Sözcükleri yanlış kullanmak ve yeni anlamlar yüklemek en sık yapılan hatalardan. (IV) Bu durumda "Kafamız dilimizden daha az karışık değil ki!" diyene gel de hak verme. (V) Yaşamlarında kural bilmeyen insanların, dillerinde kurallara uyacağını düşünmek ne büyük saflık!

Bu parçadaki numaralanmış cümlelerin hangisinde bir anlatım bozukluğu vardır?

- A) I B) II C) III D) IV E) V

21. Çağdaş roman, halk edebiyatının verilerinden yararlanabilir mi? Modern romanların yüzde doksanında roman kişilerinin bilinçaltı, yazarın çözmeye çalıştığı birçok ilginç sorunu içerir. Bilinçaltının irdelenmesi romanın dokusunu oluşturur. Ama halk edebiyatında önemli olan kişinin iç dünyası değil, eylemidir. Dede Korkut, Battal Gazi gibi kahramanlık öykülerinde, masallarda kişiler eylem için gerekli araçlar olmaktan öteye gitmezler. Boratav da bunu: "Keloğlan'ın insan yanını bilmeyiz ama yol açtığı olayları severek dinleriz." diyerek belirtir.

Bu parçanın anlatımında aşağıdakilerin hangisinden yararlanılmamıştır?

- A) Sayısal verilerden yararlanma
- B) Tanık gösterme
- C) Karşılaştırma
- D) Örnekleme
- E) Tanımlama

22. Eleştirmen, içinde bulunduğu toplumsal ortamda sanatçının önünde gider. Eleştirmene tanınan büyük yetki de burada doğar. Eleştirmen kendisine: "Adam biliyor birader. Toplumunu, çağının geçirdiği ve geçirmek üzere olduğu toplumsal aşamaları araştırmaz, dayanaksız değerlendirmiyor. Sanatsal kavramları üst düzeyde biliyor; üstelik, yapıta ön yargılı ve kişisel ölçülerle yaklaşmıyor." dedittebilmelidir.

Bu parçaya göre aşağıdakilerden hangisi, eleştirmenin özelliklerinden biri olamaz?

- A) Sanatçıya, kimi yönden yol gösterme
- B) Eleştirilerine duygularını katmama
- C) Çağının özelliklerini iyice öğrenme
- D) Yetkin bir edebiyat kültürüne sahip olma
- E) Sanatçının yaşama biçimini eleştirme

23. Sanat taklidin bittiği yerde başlar. Çünkü sanat “güzel”dir, “uyum”dur; değişiklik içindeki birliğin ortaya konusudur. Oysa yaşamsal gerçek; aslında iyi düzenlenmemiş, uyumdan uzak, oransız gerçekler yığındır. İşte bunun için Rober de Traz: “Portre, modeline ne kadar uygun olursa o kadar uydurma gibi görünür.” der. Bir bakıma sanat, bu yığının estetik bir ayıklama ve düzenlemeyle işlenmesi, anlaşılır, tat alınır bir duruma sokulması demektir. Bunu bilen sanatçı, gerçeği kişiliğinin teknesinde yoğurur, biçimlendirir.

Bu parçada asıl vurgulanan düşünce aşağıdakilerden hangisidir?

- A) Sanat, gerçeğin kopyası değil; sanatçının iç dünyasındaki izdüşümüdür.
 B) Gerçek sanatçı, gerçeğin kopyasını çıkarmaya çalışmaz.
 C) Kişilikleri birbirine benzemeyen sanatçıların eserleri de birbirine benzemez.
 D) Gerçeğin yansımaları veren eserler, iyi eserler değildir.
 E) Sanatçı, gerçekliği sınırlı kişilik açısından görür.

24. Bir yazar için tanıtım, sabun, yağ ya da giysi üreticisinin yapacağı tanıtımdan çok daha önemlidir. Onlar, üretimlerini kendi çevrelerinden başlayarak yayabilirler, ürettikleri de gereksinimleri karşıladığı ölçüde alıcı bulur. Ama ne tek başımıza yazar olabiliriz ne de kişinin kendi mahallesinin ya da kendi kentinin yazarı olması gibi bir durum tasarlanabilir. Yakın dönemlere değin, halk ozanları için böyle bir koşuldaki söz edilebilirdi ama bugün yazar olmanın en önemli koşullarından biri de yazar diye bilinmek. Çünkü yazarlık, varlığını, okuyucunun varlığına borçlu olan bir etkinlik.

Aşağıdakilerden hangisi bu parçada savunulan düşüncelerden biri değildir?

- A) Yazarlar da tanıtım olanaklarından yararlanmalıdırlar.
 B) Yazar, kendisini kitlelere tanıtmak için her yola başvurmalıdır.
 C) Yazarlık tek başına yapılan bir etkinlik değildir.
 D) Okuyucusu olmayan kişi, yazar sayılmaz.
 E) Günümüzde, dar çevrede tanınmak, yazar olmak için yeterli bir koşul değildir.

25. Herkes kendisini ya da kendisi sandığı birini, birilerini yazar. Bundan kaçmak, bir yazar için olanaksızdır. Bu nedenle yapıttaki çoğu şey, aslında yazarın kendisidir. Ne var ki yazar, kendisini anlatmak için başkalarını anlatmakta, başkalarını anlatırken de kendisine yakanmaktadır. Flaubert: “Yapıtlarımız kendimizi değil, başkalarını anlatmak içindir.” der. Bu yüzden _____

Bu parçanın sonuna düşüncenin akışına göre aşağıdakilerden hangisi getirilebilir?

- A) sanatta gerçekçilik diye bir şey yoktur.
 B) her sanatçı Flaubert kadar başarılı olamaz.
 C) hiçbir yazar, yapıtını kendisini anlatmanın aracı durumuna getiremez.
 D) sanatta ulusallıktan söz etmek mümkün değildir.
 E) sanatçının geleceğe kalması, kendisini en iyi şekilde anlatmasına bağlanabilir.

26. (I) Dönüp arkamıza bakınca “Garipçiler”in şiirimizdeki tahribatını daha açık görmekteyiz. (II) “Garipçiler”in döneminde Türk şiiri geleneksel sesini yenileyecek yerde kaybetmiş, neredeyse çeviri şiir kılığına girmiştir. (III) Bu dönemin genç şairleri, ölçü, uyak, imge gibi şiirin alt yapısını bilmediklerinden bir tekerleme bulup bunu iki esriyle desteklediler mi şiiri kurtardım sanmışlardır. (IV) Oysa şiir ve düzyazı çok farklı özellikler taşıyan iki anlatım yoludur. (V) Şiirin esrinin peşinde olmaması gerektiğini, esrinin gerçeğin algılanmasını kolaylaştıracak bir araç olduğunu anlayamamışlardır.

Bu parçadaki numaralanmış cümlelerin hangisi düşüncenin akışını bozmaktadır?

- A) I B) II C) III D) IV E) V

27. (I) Oktay Rifat, Melih Cevdet, Orhan Veli üç ayaklı bir pergel gibiydiler. (II) Ancak bu üçgenin ortasına düşmek her zaman keyifli olmazdı. (III) Mesela birisi gramafon olurdu, birisi plak, birisi da gramofoncu. (IV) Kur gramafonu keyfine bak; böyle müthiş bir gramofon görmedim. (V) Bir araya geldiler mi dünyanın en keyifli üçgeni kurulurdu. (VI) Kazara birisini makaraya sardılar mı zavallının iflahını keserlerdi.

Bu parçanın anlam akışındaki bozukluğun giderilmesi için numaralanmış cümlelerden hangileri yer değiştirmelidir?

- A) I ve II B) I ve IV C) II ve V
 D) III ve IV E) IV ve VI

28. Ataç'ın, Batı edebiyatına ve sanatına olan sempatisi, onu kimi zaman yanlış değerlendirmelere sürüklemiştir. Örneğin, klasik Fransız şiirinin tekdüzeliğini görmez; bizim tekdüzedir, der. Onların Latince'den önce etkilenmeleri işlemez de ona, bizim Osmalca fena hâlde kafasını bozar. Bir yazısında: "Yunan-Latin köküne inmezsek bu iş olmaz." der. Sanki o uygarlıklar, Doğu-İslam uygarlığına ta o zamandan sızmamış, içinde özümlememiş gibi.

Bu parçada asıl vurgulanan düşünce aşağıdakilerden hangisidir?

- A) Ataç, Yunan-Latin edebiyatını iyi anlayamamış bir yazardır.
- B) Ataç, Türk şiirini basmakalıp bir şiir olarak yorumlar.
- C) Ataç, Batı edebiyatının değerlerini tam olarak anlayamamıştır.
- D) Her kültür, başka kültürlerden az çok etkilenmiştir.
- E) Ataç'ın Batı'ya hayranlığı, kimi değerlendirmelerinde nesnel olmasını engellemiştir.

29. Bu roman, "Bir yazar niçin iyi yazardır?" sorusuna verilebilecek yanıtların tümünü varlığında barındıran bir yapıttır. Baştan sona bütün öğeleri ile yapısal bir tutarlılık gösteriyor. Gereksiz bir tek sözcük, anlamsız ve nedensiz hiçbir betimleme içermiyor. Zekâdan, duygudan, derinlikten, gözlem gücünden, dil ustalığından; çiçeğe, ağaca, giyim kuşama, tarihe, topluma, psikolojiye ilişkin büyük bir kültürden yana çok zengin bir hazine. Böyle bir yapıta ancak keşifle erişilebilir.

Aşağıdakilerden hangisi, bu parçada sözü edilen romanın özelliklerinden biri değildir?

- A) Anlam yoğunluğu içermesi
- B) Dilin ustaca kullanılması
- C) Biçim ve içeriğin uyumlu olması
- D) Anlaşılması için çaba gerektirmesi
- E) Kişilerin gerçek yaşamdan olduğu gibi alınması

30. Yazarlar, dilin kendilerine sunduğu olanakları sonuna değin zorlamalı, dili geliştirip zenginleştirmelidirler. Bundan dolayı bir yapıtı özgün bir biçimde oluşturmak, dili tüm yönleriyle tanımayı, onu günlük konuşma dilinin üstüne çıkarmayı gerektirir. Çünkü _____. Düzyazı için de şiir için de geçerlidir bu yargı.

Bu parçada boş bırakılan yere, düşüncenin akışına göre aşağıdakilerden hangisinin getirilmesi uygundur?

- A) sanatsal özelliklere sahip yapıtlar günlük dil üzerine temellendirilir
- B) bir yapıtın anlatımının canlılığı, konuşma dilindeki sözcüklerle sağlanır
- C) yazınsal yapıtın nitelikli olması, sanatçının dil evreninin genişliğine bağlı değildir
- D) gerçekte hiçbir sanatsal yapıt, bütünüyle günlük dildeki sözcüklerle oluşturulamaz
- E) geniş bir okur kitlesine seslenebilmek, yalın bir dil kullanmamayı gerektirir

31. (I) Anıları tarih sırasına göre değil de konularına göre bir araya getirip anlatmak, düz kurgu yerine şaşırtmacalı bir kurguyu tercih etmek başarıdır. (II) Bu kurgu sayesinde okur sıkılmaz, okurun merakı daima diri kalır. (III) Anı yazmak bir "sanmak" işidir. (IV) Yazarın kendini; ilginç, önemli, başarılı, sevilen, anlatımı; güzel, özgün, renkli, paylaşımcı ve doğal sanmasıyla ilgilidir. (V) Anı yazarının başarısı da bu sanmalardan kaçını tutturabildiğiyle doğru orantılıdır. (VI) Son dönemde kaç anı yazarımız bu başarıyı elde edebilmiştir?

Bu parça iki paragrafa ayrılmak istenirse ikinci paragraf numaralanmış cümlelerden hangisiyle başlar?

- A) II B) III C) IV D) V E) VI

32. (I) Necati Cumalı, çok yönlü ve çok çalışkan bir yazar. (II) 1940'tan günümüze dek edebiyatın birçok türünde eser vermiş. (III) Şiirden tiyatroya, denemeden öyküye ve romana kadar. (IV) Şiirin sanatsal düzlemde dünyayı algılayış ve anlayış için en uygun araç olduğuna inanıyor. (V) Hiç konuşmasa da kendisini anlatabilen insana bu türün daha çok yakıştığına da bilincinde.

Bu parçadaki numaralanmış cümlelerin hangisinden sonra "Ama her şeyden önce kendisini bir ozan olarak duyuyor." cümlesi getirilirse parçanın anlam bütünlüğü bozulmaz?

- A) I B) II C) III D) IV E) V

33. Romanda ya da öyküde okurla yazar arasında saptanması güç olan bir ilişki vardır. Stendhal'in *Kırmızı ve Siyah*'ını ya da Dostoyevski'nin *Karamazov Kardeşler*'ini okurken roman kişilerini gözlerimizin önünde canlandırırız ama hiçbiri fotoğraf gibi değildir. Her roman kahramanı, okurun kafasında okurun imgelem gücünün sınırı neyse ona göre biçimlenir. Oysa filmde iş değişir. Kahramanlar karşısında hiçbir imgelem gücü kalmaz. Film yönetmeni romanı sinemalaştırırken yazarın elinden kahramanı alır, kendi kafasına göre değerlendirir; iki gözlü, iki ayaklı bir canlıya, çok iyi bildiğimiz bir yıldız ya da tanıdığımız bir oyuncuya rolü verir; roman okuruna hiç pay bırakmaz. Böylece, görseiliğin düş kırıklığına yol açan gerçekliği sergilenir.

Bu parçanın ana düşüncesi aşağıdakilerden hangisidir?

- A) Sinema, görseiliği etkin bir biçimde kullanarak edebiyatı aşmıştır.
- B) Roman, okuyan kişinin düş gücüne ve düşüncelerine, sinemaya oranla, daha çok pay bırakır.
- C) Roman okuru, beğendiği romanları sinemada izlediği zaman düş kırıklığına uğrar.
- D) İyi bir romanın sinemaya aktarılması kimi zaman başarısızlıkla sonuçlanır.
- E) Roman kahramanlarını belirli kişiler olarak göstermek, onların çok boyutluluğunu besler.

34. Ödüllerin, kitap satışlarını etkilediği söylenir. Ödüllü kitap fazla satarmış. Oysa fazla satış, okur sayısını etkilemiyor; var olan okur içinde fazla satıyor. Yani ödüllü yazar, kendi okurunu yaratmıyor. Yazarın, kendi okurunu yaratıp bir yer edinmesi kolay değil öyle. Dostoyevski, kendi okurunu yavaş yavaş, ancak ömrünün sonuna doğru oluşturmuştur. Hem öyle ödül almak da yetmiyor. Beş on yıl önce parıldayan romancılarımız şimdi nerede? Birçok alanda doruğa birden ulaşabilir insan ama sanatta asla.

Bu parçadan, aşağıdaki düşüncelerin hangisi çıkarılamaz?

- A) Bir yapıtın çok satılması, topluma yeni okurlar kazandırdığını göstermez.
- B) Ödüllü yapıtların, sanata ve sanatçıya hiçbir katkısı yoktur.
- C) Yazarın kendi okurunu oluşturması uzun bir zamanı kapsar.
- D) Sanatçının ödül alması, geleceğe kalmasının garantisi değildir.
- E) Çağın beğenisini kazanmak, sanatçılığın ölçüsü olmaz.

35. *Demirciler Çarşısı Cinayeti*, Yaşar Kemal'in ustalığını kanıtlayan bir roman. Bu romanı besleyen kaynaklardan en önemlisi onun Çukurova toprağından çektiği dildir. Romanın ilgimi çeken bir başka yönü ise yazarın Kadırlı toprağından bir romanlık gereç, birçok öykü, yüzlerce insan çıkarma başarısıdır. Gerçekten, Yaşar Kemal'deki vurucu özellik, yaşantısının yöresinden, o Akçasaz bataklığından gölgeli bir roman ağaçlığı üretmesidir. Böylesi kısıtlı bir malzemeyle güzel bir romana ulaşmak, deneyim ve yaratıcılık ister.

Bu parçada Yaşar Kemal ya da yapıtıyla ilgili olarak aşağıdakilerden hangisine değinilmemiştir?

- A) Romanını, olayın geçtiği çevrenin dilinden yararlanarak oluşturduğuna
- B) Sınırlı bir çevreden roman çıkarabilecek kadar geniş bir birikime sahip olduğuna
- C) Romanının, bir ustalık ürünü olduğuna
- D) Ulusal özellikleri romanına aktarırken onlara evrensel boyutlar kazandırdığına
- E) *Demirciler Çarşısı Cinayeti*'nin, yaratıcılığın güzel bir örneği olduğuna

36. İster şiir olsun ister anı ya da roman, metnin dönük olduğu yön daima yazınsallıktır. Yahya Kemal, "Mısra haysiyetimidir." demiş ve şiire verdiği önemi göstermişti. Bu sözü değiştirirsek "Tümce yazarın onurudur." diyebiliriz. Okur, ancak tümcenin dünyasını kuran her sözcük titizlikle seçildiği zaman gazete haberi okumadığının farkına varabilir. Gerçekçi olmak, halktan yana olmak başka şeydir; kötü yazmak başka şey. "Saf sanat" gibi safsatalara karşıyız elbette. Her sanat yapıtı, eninde sonunda bir dünya görüşüne aittir ama yazarın işi yazıdır; yazıdır.

Bu parçada asıl vurgulanan düşünce aşağıdakilerden hangisidir?

- A) Bir metni yazınsal yapıt yapan, dili ve anlatımıdır.
- B) Bir sanatçının biçim mükemmeliğine ulaşmaktan başka amacı olmamalıdır.
- C) Güzel sanat yapıtları, sağlam içeriklerle yaratılır.
- D) Her sanat yapıtı, bir dünya görüşünü yansıtır.
- E) Bir yazar, biçimden çok içeriği önemsemelidir.

37. _ _ _ _ Az gelişmiş toplumlarda bu iki kavram, iki meslek birbirine karışır durur. Osmanlı'lardan bu yana tarihimize bir bakiverin, en ünlü gazetecilerimiz aynı zamanda edebiyat tarihimizin insanlarıdır. En ünlü romancılarımızı sık sık gazete yazarı olarak görürüz. Türk sanatçıların önemli bir kısmı gündelik gazetelerin sayfalarında şöhrete ulaşmıştır. Bunun, Türk edebiyatı için de Türk basını için de sağlıklı olduğunu sanıyorum.

Bu parçanın başına düşüncenin akışına göre aşağıdakilerden hangisi getirilebilir?

- A) Gelişmiş toplumlarda sanatçının amacı, tanınmış bir kişi olmak değildir.
- B) Her şeyi yerli yerine oturmuş bir ülkede sanatçı, sanatçidir; gazeteci de gazeteci.
- C) Sanatçılık, gazetecilikten daha çok özveri isteyen bir meslektir.
- D) Sanatçının başka alanlarda çalışması, yaratıcılığını köreltir.
- E) Sanatçı, sanatçılığını gazeteciliğinden ayrı tutmak zorundadır.

38. I. Dünyadaki bu gelişme ve değişmelerin yarattığı, Osmanlı'nın varlığını sarsan etkileri gün geçtikçe daha çok artmıştır.
- II. 18. yüzyılda Lale Devri'yle Batılılaşma anlayışına uygun yenilikler ortaya konmuştur.
- III. Coğrafi Keşifler'le zenginleşen ve ekonomilerini güçlendiren Avrupa devletleri, Rönesans ve Reform hareketleriyle önemli atılımlar gerçekleştirmişlerdir.
- IV. Bu durumdan kurtulmak isteyen Osmanlı aydın ve yöneticileri Batı'nın birikiminden yararlanmak için çalışmalara başlamışlardır.
- V. Bu yenilikler Osmanlı Devleti'nin yıkılışına kadar sürmüştür.

Numaralanmış cümlelerle anlamlı bir paragraf oluşturulmak istenirse baştan dördüncü cümle aşağıdakilerden hangisi olur?

- A) I B) II C) III D) IV E) V

**39. - 40. soruları
bu parçaya göre yanıtlayınız.**

Önce şunu söyleyeyim: Dinleri bütün kültür etkinliklerinin başına alma, başında görme alışkanlığının nereden, nasıl doğduğuna ilişkin bir kuşku uyandı kafamda. Sanatın dinden önce ortaya çıkma olasılığı hiç de yabana atılır gibi değildi çünkü. Gerçi sanatların kökenine indikçe neredeyse bütün araştırmacılar din ve Tanrı inançlarıyla karşılaşıyorlardı. Ama bakalım doğru muydu bu? Ben bunun tam tersine inanıyorum. Bu inançların doğmasına sanatların yol açtığına... Toplumların bulabildiğimiz en ilkeline eğilsek orada karşımıza çıkan ilk unsur yine sanat olacaktır.

39. Bu parça aşağıdaki sorulardan hangisinin yanıtı olabilir?

- A) Mimarlığın esin kaynağı nedir?
- B) Sizce gerçek sanat eseri nasıl olmalı?
- C) Sanat anlayışınızın temeli nedir?
- D) Resim, heykel ve mimaride dinlerin etkisi olmuş mudur?
- E) Dinler mi sanatı, sanat mı dinleri doğurdu?

40. Bu parçanın anlatımıyla ilgili olarak aşağıdakilerden hangisi söylenemez?

- A) Eksilti cümleye yer verilmiştir.
- B) Soru cümleleriyle anlam kuvvetlendirilmiştir.
- C) Karşılaştırmaya yer verilmiştir.
- D) Örneklemeden yararlanılmıştır.
- E) Neden-sonuç cümlesine yer verilmiştir.



SOSYAL BİLİMLER TESTİ

Bu bölümde TARİH (1-5), COĞRAFYA (6-10), FELSEFE (11-15) ve DİN KÜLTÜRÜ VE AHLAK BİLGİSİ (16-20) olmak üzere toplam 40 soru vardır. Bu bölümdeki sorularla ilgili cevaplarınızı, cevap kağıdınızdaki "Sosyal Bilimler Testi" bölümüne işaretleyiniz.

1. Mezopotamya'da kurulan ilk uygarlıklar refaha ve gelişmiş bir medeniyete sahip oldukları için sürekli istilalara maruz kalıp saldırılara uğramışlardır.

Bu durumun Mezopotamya medeniyetlerinde;

- I. güçlü askerî birliklerinin oluşturulması,
- II. tek tanrılı dinlerin yayılması,
- III. şehirlerin etrafının surlarla çevrilmesi,
- IV. sınıf farklılıklarının ortaya çıkması

gelişmelerinden hangilerinin ortaya çıkmasına zemin hazırlamıştır?

- A) I ve III B) I ve II C) II ve IV
D) III ve IV E) II, III ve IV

2. I. "Arapça" resmî dil yapıldı.
II. "Beytü'l Mâl" oluşturuldu.
III. "Avasım" denilen şehirler kuruldu.
IV. Kur'an mushaf hâline getirildi.

İslam tarihi ile ilgili verilen gelişmeler aşağıdaki seçeneklerin hangisinde doğru olarak sıralanmıştır?

| I | II | III | IV |
|--------------|-------------|-------------|-------------|
| A) Emeviler | Abbasiler | Hz.Ömer | Hz.Ebubekir |
| B) Abbasiler | Hz.Ömer | Emeviler | Hz.Ebubekir |
| C) Abbasiler | Hz.Ebubekir | Hz.Ömer | Emeviler |
| D) Emeviler | Abbasiler | Hz.Ebubekir | Hz.Ömer |
| E) Emeviler | Hz.Ömer | Abbasiler | Hz.Ebubekir |

3. **Anadolu Selçukluları Dönemi'nde, Anadolu'da kurulan Ahi teşkilatının kuruluş amacı aşağıdakilerden hangisidir?**

- A) Halkı yönetime katmak
B) Kent nüfusunu azaltmak
C) Müslümanları ekonomik ve sosyal bakımdan güçlendirmek
D) Göçebe yaşamı özendirmek
E) Askerliğe ilgiyi artırmak

4. XIX.yüzyılda Osmanlı Devleti'nde padişahın yanında halkın temsilcilerinden oluşan Mebusan Meclisi'nin de yönetimde etkili olduğu Meşrutiyet sistemine geçilmiştir.

Bu değişiklikte aşağıdakilerden hangisinin etkili olduğu söylenemez?

- A) Osmanlı aydınlarının demokrasi mücadelesinin
B) Azınlıkları devlete bağlama düşüncesinin
C) Padişahın otoritesini artırma amacının
D) Devletin birlik ve bütünlüğünü koruma arayışının
E) Dönemin siyasal gelişmelerinin

5. I. TBMM'nin üzerinde hiçbir güç yoktur.
II. Geçici kaydıyla bir hükümet başkanı tanımak veya padişah vekili atamak doğru değildir.
III. TBMM başkanı hükümetin de başkanıdır.

TBMM'nin aldığı yukarıdaki kararlardan hangileri, meclisin kararlarında bağımsız davranmak istediğini göstermektedir?

- A) Yalnız I B) I ve II C) I ve III
D) II ve III E) I, II ve III

BİLİM TEMEL LİSESİ

A

A

A

A

6. Dünyada bazı ülkeler gelişmişlik seviyelerine göre benzer özellikler gösterirler.

- Fas
- İran
- Hindistan

Yukarıdaki ülkelerin ortak özellikleri arasında aşağıdakilerden hangisini düşünmek daha doğru olur?

- A) Aynı iklime sahip olmaları
B) Beyin göçü göndermeleri
C) Yaşlı nüfus oranının yüksek olması
D) Nüfus artış hızlarının düşük olması
E) Diğer ülkelerden işçi göçü almaları

7. İstanbul ve Çanakkale boğazları konumları gereği bazı ülkeler için tek su yoludur. Aşağıda karşılıklı ticaret yapan ülkeler verilmiştir.

Bunlardan hangi ikilinin deniz ticaretinde en kısa yolu kullanmaları gerektiğinde İstanbul ve Çanakkale boğazlarından geçmesi gerekmez?

- A) Bulgaristan - İtalya
B) Romanya - İsrail
C) İspanya - Ukrayna
D) İran - Yunanistan
E) Libya - Rusya

8. Türkiye'nin birçok yöresinde köyler dağların güney yamaçlarına kurulmuştur.

Aşağıdakilerden hangisi bu durumun temel nedenidir?

- A) Güney yamaçlara yol yapımı daha kolay olduğu için
B) Ülkemizin matematik konumundan dolayı güney yamaçlar daha çok güneşlendiği ve ısındığı için
C) Kuzey yamaçlar hep kayalık olduğu için
D) Güney yamaçlarda kuzey yamaçlardan daha fazla tarım alanı olduğu için
E) Türkiye'de düzlüklerin kapladığı alan az olduğu için

9. Klimatik afetlerden en geniş alanları etkisi altına alanlar Tropikal kasırgalar, hortumlar ve fırtınalardır. Geçtikleri yerlerde büyük yıkımlara ve can kayıplarına neden olurlar.

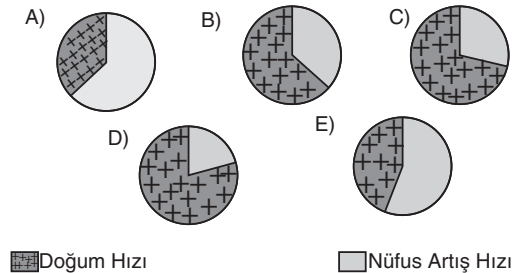


Haritada taralı olan bölgelerden hangisinde bu tür felaketlere fazla rastlanmaz?

- A) 1 B) 2 C) 3 D) 4 E) 5

10. Bir ülkenin nüfusunun artmasında doğumların yanında başka ülkelerden almış olduğu insan gücüne dayalı göç hareketlerinde etkisi vardır.

Buna göre, aşağıdaki grafiklerde doğum hızı ve nüfus artış hızı verilen ülkelerden hangisinde dışardan aldığı göçlerin etkisi daha fazla olmuştur?



11. Felsefe insan düşüncesinin gelişimi sürecinde ortaya çıkmış bir bilgi türüdür. İnsanlar önceleri mitolojik bir yaklaşımla var olan kavramaya çalışmışlardır. Efsane, söylenti, mit, hikâye, masal vb. gibi anlatılanların doğrultusunda evren açıklanmaktaydı. İnsanlar mitoslardan sonra dinsel açıklamalarla kendilerini evreni ve dünyayı açıklamaya çalışmışlardır. Fakat insanoğlu ikisiyle de yetinmedi, kendi akli ve düşüncesiyle var olan her şeyi sorgulayarak felsefeyi ortaya çıkardı.

parçaya göre felsefe hakkında aşağıdakilerden hangisi söylenemez?

- A) Elde edilen bilgileri irdelemeye çalışır.
- B) Varolan görüşlerin doğruluğuna inanır.
- C) Sürekli bir eleştiri çabası içinde bulunur.
- D) Sorgulayıcı bir tavır içerisindedir.
- E) Yeni ve farklı görüşlere açıktır.

12. Sokrates'e göre öğretmenin görevi yeni bir şey öğretmek değil insanın aklında olan saklı bilgileri doğurtmaktır. Sokrates'in bu yöntemine diyalektik adı verilir ve karşılıklı konuşmaya tartışmaya dayanır.

Sokrates'in düşüncesi ile ilgili aşağıdakilerden hangisi söylenemez ?

- A) Bilgi felsefesi açısından, rasyonalist bir görüşe sahiptir.
- B) Doğru bilgiye ulaşmanın mümkün olduğunu savunan filozoftur.
- C) Bütün bilgiler yaşantılara ve duyumlara dayanır.
- D) İnsan bilgisi akılla birlikte doğuştan gelir.
- E) Doğru bilgilere ancak akılla ulaşılır.

13. Sezgi doğrudan bir sezmiş ve araçsız bir kavrayışla eşyanın bilgisine vakıf kılan özel bir yetidir. O bizi yanıltan aldatan duygulardan ve eşyayı parçalayan akıldan farklı olarak doğrudan doğruya, apaçık, kesin, kendisinden şüphe edilemez bütünsel bir bilgi ile hakikatin sırrına erişime gücüne sahiptir. Yunan dünyasında Platinos, islam dünyasında Gazali temsilcileri arasındadır.

Bu düşünce hangi felsefi akıma aittir?

- A) Empirizm B) Rasyonalizm C) Realizm
- D) Pragmatizm E) Entüisyonizm

14. Yolda bir dilenci gördüğümüzde amacımız ona yardım ederek, iyilik yapmak olmalıdır. Bu şekilde davranırsak iyilik yapmış oluruz ve bu Kant'ın ahlakına uygundur. Ancak dilenciye, diğer insanlar bize "Bak na kadar yardım sever."desinler diye yardım ediyorsanız bu Kant'ın ahlakına uygun değildir.

Buna göre Kant için bir eylemin ahlaki koşulu aşağıdakilerden hangisidir?

- A) Orta olma B) Fayda getirme
- C) Ödeve uygun olma D) Evrensel olma
- E) Vicdana dayanma

15. Din felsefesi, dinleri genel olarak ele alır. Teoloji, belli bir dini ele alır.

Aşağıdakilerden hangisi din ve teolojinin farklarından değildir?

- A) Teoloji dogmatik ve otoriteye dayanır.
- B) Din felsefesinde nesnel olma ve sorgulayıcılık yoktur.
- C) Din felsefesi özgür düşünmeyi temel alır.
- D) Teoloji doğrudan doğruya inanca dayanır.
- E) Din felsefesi, insanları daha inaçlı ya da daha inaçsız yapmaya çalışmaz

16. Aşağıdakilerden hangisi “ilahi dini” en iyi tanımlayan cümledir?

- A) İnsanların kendi istekleriyle bağlandıkları kurallar bütünüdür.
- B) Allah'ın peygamberleri vasıtasıyla, insanları doğru yola iletmek için gönderdiği ilahi kurallardır.
- C) Doğaüstü bir varlığın, evreni ve içindekileri yaratığına inanmak ve o yaratıcıya ibadet etmektir.
- D) İnsanları, dünyada ve ahirette mutlu edecek kurallardır.
- E) İnsanları ahirette mutluluğa götürmeyi amaçlayan yoldur.

17. Laiklik, din ve vicdan hürriyetini sağlayıp, bilimsel esasların ve ileri teknolojinin etkin biçimde kullanılmasını sağlamayı hedeflediği gibi ruhbanlık anlayışına da müsaade etmemektedir. Hukukun üstünlüğünü esas alan demokratik bir devlet kurmak amacındaki laiklik, herkesi kanun önünde eşit olmasını sağlamaya çalışarak din istismarcılığını ortadan kaldırmaya hedeflemiştir.

Yukarıdaki paragraf aşağıdaki sorulardan hangisine cevap olarak verilmiş olabilir?

- A) Laikliği doğuran nedenler nelerdir?
- B) Laikliğin amaçları nelerdir?
- C) Laiklik dine bir tepki olarak mı ortaya çıkmıştır?
- D) Laik devlet gerekli midir?
- E) Laiklik, kişisel bir vicdan meselesi midir?

18. • “Onlar çirkin bir iş yaptıklarında: “Atalarımızı bu yolda bulduk, esasen Allah böyle yapmamızı emretti.” derler. De ki “Allah kötü olan şeyi asla emretmez. Yoksa siz bilmediğiniz şeyleri Allah'ın üzerine mi atıyorsunuz?” (A'raf suresi, 28.ayet)
- “Onlara, “Allah'ın indirdiğine uyun!” denildiğinde, “Hayır, biz atalarımıza üzerinde bulduğumuz yola uyarız!” derler. Peki, ama ataları bir şey anlamayan, doğru yolu bulamayan kimseler olsalar da mı onlara uyacaklar? (Bakara suresi, 170.ayet)

Yukarıdaki ayetlerde eleştirilen asıl tutum aşağıdakilerden hangisidir?

- A) Bilgi eksikliği
- B) Bilinçli irade
- C) İftira
- C) Cehalet
- E) Bilgisiz taklit

19. Aşağıdakilerden hangisi zekâtın faydaları arasında yer almaz?

- A) Zekât alamayanlar, vermesi gereken kişilere kin beslerler.
- B) Zekât, insanlar arası yardımlaşma duygusunu artırır.
- C) Zekât, insanlar arası dayanışmayı artırır.
- D) Zekât, insanlardaki cimriliği giderir.
- E) Zekât, insanlardaki kıskançlık ve öfke duygularını giderir.

20. • Eşlerin birbirine sadakat göstermesi, sevgi ve saygı duyması beklenir. Aile, devletin en küçük birimi olarak görülmüş ve kutsal sayılmıştır. Kur'an-ı Kerim'de aile yuvasının önemine işaret ederken, Allah'ın eşleri yaratıp aralarında sevgiyi ve merhameti var etmesi, Allah'ın varlık delilerinden biri olarak gösterilmiştir. Hristiyanlıkta aile tamamen dini bir kurum olarak kabul edilir. Yahudilikte ise bekar kalmak günah sayılır. Çin dinlerinde biri olan Konfüçyanizm'de, insanın evlenmeden ölmesi günah sayılır. Japonların millî dini olan Şintoizm'de evlilik törenleri mabetlerin bitişiğindeki salonlarda yapılır. Bu dinde aile ocağı kutsal kabul edilir.

Buna göre çıkarılabilecek en genel cümle aşağıdakilerden hangisidir?

- A) Bütün ilahi dinlerde aileye önem verilmiştir.
- B) İslamiyet, Hristiyanlık ve Yahudilik evliliği kutsal saymıştır.
- C) Birçok dinde insanlar evlenmeye teşvik edilmiş; evlilik kutsal sayılmıştır.
- D) Konfüçyanizm aileyi önemsemiştir.
- E) Şintoizm'de evlilik kutsaldır.

A TEMEL MATEMATİK TESTİ

Bu bölümde MATEMATİK (1-28), GEOMETRİ (29-40) olmak üzere toplam 40 soru vardır. Bu bölümdeki sorularla ilgili cevaplarınızı, cevap kağıdınızdaki "Temel Matematik Testi" bölümüne işaretleyiniz.

1. Aşağıdaki üçgenler ve sayılarla ilgili,

$$\begin{array}{|c|c|} \hline a & b \\ \hline c & d \\ \hline \end{array} = (a + d)^2 - b \cdot c$$

eşitliği veriliyor.

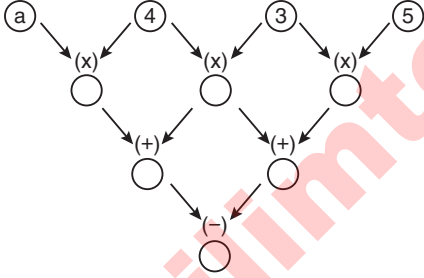
Buna göre,

$$\begin{array}{|c|c|} \hline 1,1\overline{6} & 0,0003 \\ \hline 5 \cdot 10^4 & 3,8\overline{3} \\ \hline \end{array}$$

işleminin sonucu kaçtır?

- A) 5 B) 10 C) 15 D) 25 E) 35

- 2.



Yukarıda verilen dairelerin içerisinde bulunan sayılarla sırasıyla çarpma, toplama ve çıkarma işlemleri yapılarak sonuç 37 bulunmuştur.

Buna göre, a kaç olabilir?

- A) 10 B) 11 C) 12 D) 13 E) 14

3. a, b ve c tam sayılar olmak üzere,
(a + c) · b ile a · b sayılarından biri tek, diğeri çift sayıdır.

Buna göre, a, b ve c tam sayılarından hangileri her zaman tek sayıdır?

- A) a ve c B) b ve c C) a ve b
D) Yalnız b E) Yalnız a

4. B sıfırdan farklı bir rakam olmak üzere,

BBB üç basamaklı

BBBB dört basamaklı

BBBBB beş basamaklı

.

.

.

BB...B yetmiş basamaklı

sayılarının toplamının 9 ile bölümünden kalan 5'tir.

Buna göre, B'nin değeri kaçtır?

- A) 2 B) 3 C) 4 D) 5 E) 6

- 5.

$$\left| \frac{x+8}{x-3} \right| = |x+8|$$

denklemini sağlayan x değerlerinin toplamı aşağıdakilerden hangisidir?

- A) -8 B) -6 C) -4 D) -2 E) 0

6. a ve b tam sayılardır. Buna göre,

$$2 < a < 8$$

$$3 < b < 19 \text{ ise,}$$

$\frac{4a + 12b + 30}{a + 3b}$ nın alabileceği en büyük tam sayı

değeri kaçtır?

- A) 4 B) 5 C) 6 D) 7 E) 8

7. $9x^2 - 12xy = 25$ ve $16y^2 - 12xy = 11$ olduğuna göre, $3x-4y$ nin pozitif değeri kaçtır?
A) 3 B) 4 C) 5 D) 6 E) 7

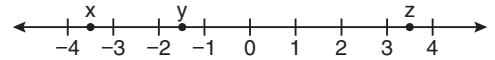
8. Z tam sayılar kümesi olmak üzere,
 $A = \{2^x : -1 < x \leq 3, x \in \mathbb{Z}\}$
 $B = \{x^2 : -3 \leq x \leq 1, x^2 \in \mathbb{Z}\}$ olduğuna göre, aşağıdakilerden hangisi yanlıştır?
A) $s(B) = 10$ B) $s(A \cap B) = 4$ C) $s(A - B) = 0$
D) $s(A \times B) = 30$ E) $s(A \cup B) = 10$

9. $\frac{\sqrt{2}-1}{\sqrt{10}-\sqrt{5}-\sqrt{2}+1} - \frac{1}{\sqrt{5}+1}$ işleminin sonucu aşağıdakilerden hangisidir?
A) $\frac{1}{4}$ B) $\frac{1}{2}$ C) 1 D) 2 E) 4

10. a bir gerçel sayı olmak üzere, pozitif gerçel sayılar kümesi üzerinde tanımlı f ve g fonksiyonları,
 $f(x) = 2\sqrt{x} + 3$
 $g(x) = ax^2 + 2$ biçiminde tanımlanıyor.
 $(g \circ f)(4) = 9$ olduğuna göre, $g(2)$ kaçtır?
A) $\frac{3}{7}$ B) 1 C) 2 D) $\frac{18}{7}$ E) 3

11. Toplamları 460 olan üç sayı ile ilgili aşağıdakiler biliniyor.
• Üçüncü sayı, birinci sayının beşte üçüdür.
• İkinci sayı, birinci sayının üç katıdır.
Buna göre, en büyük sayı kaçtır?
A) 60 B) 100 C) 120
D) 240 E) 300

12. Aşağıdaki sayı doğrusu üzerinde x, y ve z sayılarının gösterilmiştir.



- Buna göre x^2 , y^3 , $2z$ sayılarının büyükten küçüğe doğru sıralanışı aşağıdakilerden hangisidir?

- A) $2z > x^2 > y^3$ B) $2z > y^3 > x^2$
C) $x^2 > 2z > y^3$ D) $x^2 > y^3 > 2z$
E) $y^3 > x^2 > 2z$

$$13. \frac{\left(-\frac{1}{3^2}\right) \cdot \left(-\frac{1}{3}\right)^{-4}}{\left(-3^3\right) \cdot \left(\frac{1}{3}\right)^{-3}}$$

ifadesinin eđiti ařađıdakilerden hangisidir?

- A) -3^6 B) -3^4 C) $-\frac{1}{3^4}$
 D) $\frac{1}{3^6}$ E) $\frac{1}{3^4}$

$$14. 10^x = 5 \text{ ve } 40^y = 2$$

olduđuna gre, y 'nin x cinsinden eđiti ařađıdakilerden hangisidir?

- A) $\frac{1-x}{4x-3}$ B) $\frac{1-x}{3x-1}$ C) $\frac{4x-3}{x-1}$
 D) $\frac{x-1}{2x-3}$ E) $\frac{x-1}{2x+3}$

15. $a, b, c \in \mathbb{R}$ olmak zere,

$$a^8 \cdot b^3 < 0$$

$$b \cdot c^7 < 0$$

$$5a = 4c \text{ dir.}$$

Buna gre, ařađıdaki sıralamalardan hangisi dođrudur?

- A) $b < a < c$ B) $b < c < a$
 C) $a < b < c$ D) $a < c < b$
 E) $c < b < a$

16. A ve B kmelerinin eleman sayılarıyla ilgili

$$s(A \cap B^c) = s(B \cap A^c) = s(A \cap B)$$

$$s(A \cup B) = 45$$

eđitlikleri veriliyor.

Buna gre, B kmesinin eleman sayısı katır?

- A) 10 B) 15 C) 20 D) 25 E) 30

17. $\frac{a}{b} = \frac{m}{n} = \frac{x}{y} = 2$ olduđuna gre,

$\left(\frac{a+b}{x}\right) \cdot \left(\frac{m+n}{b}\right) \cdot \left(\frac{y}{m}\right)$ arpımının deđeri katır?

- A) $\frac{8}{3}$ B) $\frac{9}{2}$ C) $\frac{9}{4}$ D) 2 E) $\frac{11}{3}$

19. Genleşebilen bir tel uygun şartlarda $\frac{1}{3}$ 'ü kadar genişip uzayıp ortadan ikiye ayrılıyor.

Bölünen parçalardan biri ilk baştaki telden 12 cm kısa olduğuna göre başlangıçtaki telin uzunluğu kaçtır?

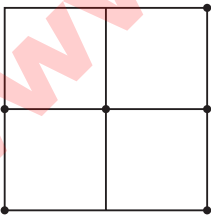
- A) 24 B) 28 C) 32 D) 36 E) 40

20. $P(x) = x^3 + (a+2)x^2 - (b-1)x + 2a - 2$

polinomu $x^2 - 4x$ ile tam bölünebildiğine göre, **$|a-b|$ kaçtır?**

- A) 20 B) 25 C) 28 D) 30 E) 32

21. Yanda altı nokta, eş karelerin köşelerinde bulunmaktadır.



köşelerinde bulunmaktadır.

Bu altı noktadan rastgele seçilen üç noktanın bir üçgen oluşturma olasılığı nedir?

- A) $\frac{19}{20}$ B) $\frac{17}{20}$ C) $\frac{3}{4}$ D) $\frac{7}{10}$ E) $\frac{3}{5}$

22. Bir çember pistte koşan iki attan ikincisi, iki turluk yarış 10 sn önce bitirmiştir.

Aşağıdaki durumların hangisinde bu yarışın sonucu değişirdi?

- A) Pistin çevresinin 2 katı uzunluğunda düz bir yolda yarış yapılsaydı
B) Pistin yarıçapı 2 katına çıkarılıp 1 tur yarış yapılsaydı
C) Atların hızları 2 katına çıkarılıp 1 tur yarış yapılsaydı
D) Pistin yarıçapı ve atların hızları yarıya düşürülseydi
E) Pistin yarıçapı yarıya düşürülüp 4 turluk yarış yapılsaydı

23. Aşağıdaki dört devletin kuruluş ve yıkılış tarihleri verilmiştir.

| Devlet | 1 | 2 | 3 | 4 |
|----------------|------|------|------|------|
| Kuruluş tarihi | 1313 | 1218 | 1350 | 1380 |
| Yıkılış tarihi | 1412 | 1390 | 1450 | 1500 |

- Ayşe, 1, 2 ve 3. devletlerin üçünde de yaşamış, 4. devlette yaşamamıştır.
- Zehra, 1, 3 ve 4. devletlerin üçünde de yaşamış, 2. devlette yaşamamıştır.
- Ayşe 12, Zehra 70 yaşında ölmüştür.

Buna göre, Ayşe'nin doğum yılı ile Zehra'nın ölüm yılı arasındaki farkın mutlak değeri en az kaçtır?

- A) 88 B) 91 C) 93 D) 94 E) 98

A

A

A

A

24. Öğretmen, {a, b, c, d, e} kümesinin elemanlarını kullanarak 3 harfli ve harfleri birbirinden farklı anlamlı veya anlamsız bir kelime tutmuştur. Bu kelimeyi öğrencilerinden tahmin etmesini istemiştir.

Öğrenciler,

| Ahmet | Hüseyin | Zehra | Elif | Merve |
|-------|---------|-------|------|-------|
| bec | ade | ecb | edb | abe |

Elif yalnızca orta harfi doğru tahmin etmiş, diğerleri ilk ve son harfleri doğru tahmin edememiştir.

Buna göre, öğretmenin tuttuğu kelime nedir?

- A) eda B) eab C) dba
D) cda E) ade

25. A kabında ağırlıkça %40 tuz içeren 4 kg, B kabında ağırlıkça %10 tuz içeren 2 kg tuzlu su bulunmaktadır. A'daki tuzlu suyun yarısı B'ye alınarak karıştırılmış, sonra da B'dekinin yarısı A'ya alınarak karıştırılmıştır.

Son durumda, A'da elde edilen suyun ağırlıkça % kaç tuzdur?

- A) 27,5 B) 32,5 C) 37,5
D) 42,5 E) 47,5

26.

| | | | | | | |
|---|----|----|----|----|-----|---|
| 1 | 9 | 17 | 25 | 33 | ... | m |
| 5 | 13 | 21 | 29 | | | n |

Yukarıdaki kutulara tam sayılar belirli bir kurala göre yazılmıştır. Alt satırda bulunan kutuların toplamı, üst satırdaki kutularda 96 fazladır.

Buna göre, m + n değeri kaçtır?

- A) 332 B) 348 C) 362
D) 374 E) 392

27. 0, 1, 2, 3, 4, 5, 6, 7, 8, 9 rakamları sadece birer kez kullanılarak ABCD ve KLMN dört basamaklı sayıları oluşturuluyor.

$$ABCD + KLMN = 9999$$

olduğuna göre, **aşağıdakilerden hangisi bu sayılardan biri olabilir?**

- A) 2054 B) 3056 C) 5813
D) 6317 E) 8642

28. Bir ildeki özel hastanelerin tüm hastanelere oranı 2005 yılında %20 iken, 2015 yılında %25 olmuştur. Bu ilde 2005 - 2015 yılları arasında açılan 50 hastanenin 20'si özel hastanedir.

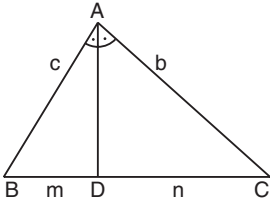
Buna göre, bu ilde 2005 yılında kaç tane özel hastane vardır?

- A) 15 B) 20 C) 25 D) 30 E) 35

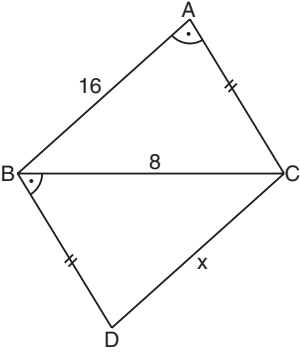
BİLİM TEMEL LİSESİ

A

29.



ABC üçgeninde iç açıortay teoremi $\frac{c}{m} = \frac{b}{n}$ dir.

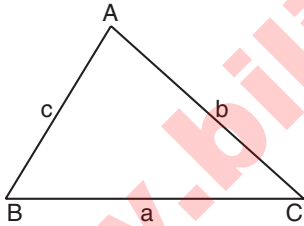


$IACI = IBDI$
 $IABI = 16 \text{ cm}$
 $IBCI = 8 \text{ cm}$
 $m(\widehat{ACB}) + m(\widehat{BDC}) = 180^\circ$
 $m(\widehat{BAC}) = m(\widehat{CBD})$

Yukarıdaki verilere göre, $IDCI = x$ kaç cm dir?

- A) 2 B) 4 C) 6 D) 8 E) 12

30.



Şekildeki ABC üçgeninin kenarorta dikmelerinin kesim noktası [BC] kenarının orta noktasıdır.

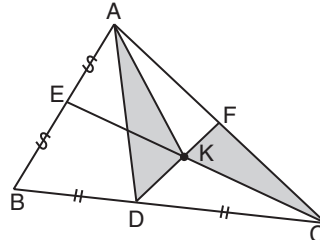
- I. ABC üçgeninin diklik merkezi A noktasıdır.
 II. $b = 4 \text{ cm}$, $c = 8 \text{ cm}$ olduğu durumda A noktasının BC kenarına olan uzaklığı $\frac{8\sqrt{5}}{5}$ cm dir.
 III. $m(\widehat{C}) = 30^\circ$ ve $c = 4$ br olduğu durumda $A(\widehat{ABC}) = 4\sqrt{3} \text{ cm}^2$ dir.

Verilen ifadelerden hangisi doğrudur?

- A) Yalnız I B) I ve II C) II ve III
 D) I ve III E) I, II ve III

A

31. Yükseklikleri aynı olan üçgenlerin alanları oranı tabanları oranına eşittir.



ABC üçgen

F, K, D doğrusal

$IAEI = IBEI$

$IBDI = IDCI$

$IEKI = IKCI$

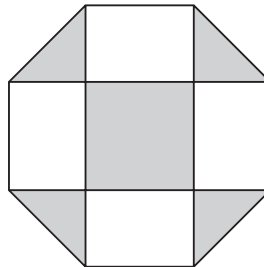
$A(\widehat{ADK}) + A(\widehat{KFC}) = 10 \text{ cm}^2$

Yukarıdaki verilere göre, $A(\widehat{ABC})$ kaç cm^2 dir?

- A) 20 B) 30 C) 40 D) 80 E) 100

BİLİM TEMEL LİSESİ

32.

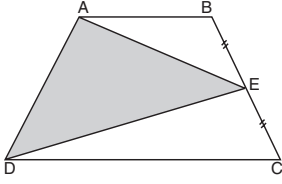


Şekildeki düzgün sekizgenin çevresi $72\sqrt{2}$ cm olduğuna göre, taralı bölgelerin alanları toplamı kaç cm^2 dir?

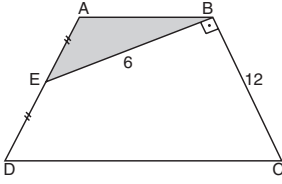
- A) 162 B) $162\sqrt{3}$ C) $162\sqrt{2}$
 D) 243 E) 324

A

33.



ABCD yamuğunda
 $A(ABCD) = 2 \cdot A(\widehat{ADE})$ dir.

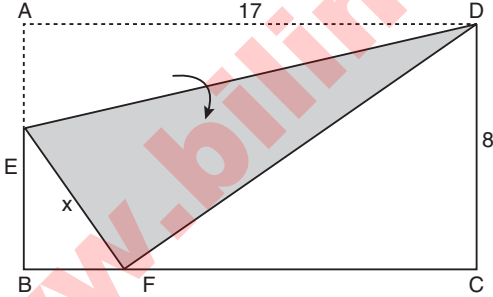


ABCD yamuk
 $|BE| = 6 \text{ cm}$
 $|BC| = 12 \text{ cm}$
 $|BE| \perp |BC|$
 $|AE| = |ED|$
 $A(BCDE) = 60 \text{ cm}^2$

Yukarıdaki verilere göre, $A(\widehat{ABE})$ kaç cm^2 dir?

- A) 10 B) 12 C) 14 D) 16 E) 18

34.



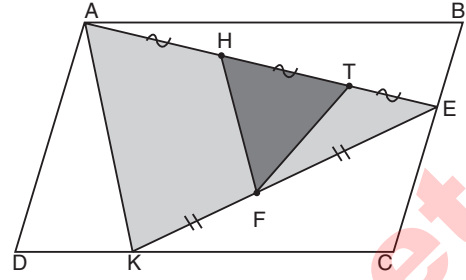
ABCD dikdörtgeninde AED üçgeni ED boyunca katlandığında A noktası F noktası ile çakışmaktadır.

Yukarıdaki verilere göre, $|EF| = x$ kaç cm dir?

- A) $\frac{17}{4}$ B) $\frac{17}{2}$ C) $\frac{15}{4}$ D) $\frac{15}{2}$ E) 3

A

35.



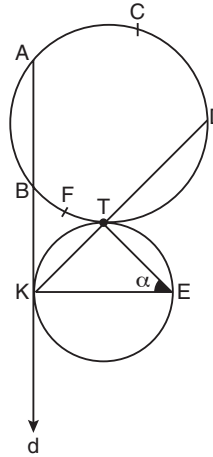
Şekildeki ABCD paralelkenarında
 $|KF| = |FE|$
 $|AH| = |HT| = |TE|$
 $|AD| = 3|BE|$
 $|AB| = 4|DK|$
 $A(ABCD) = 120 \text{ cm}^2$

Yukarıdaki verilere göre, $A(\widehat{HTF})$ kaç cm^2 dir?

- A) $\frac{11}{4}$ B) $\frac{22}{3}$ C) $\frac{33}{2}$ D) $\frac{44}{5}$ E) $\frac{55}{6}$

BİLİM TEMEL LİSESİ

36.



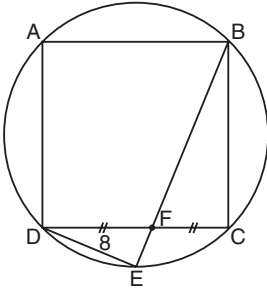
Yandaki şekilde K ve T teğet değme noktaları,
 K, T, D doğrusal
 $m(\widehat{ACD}) = 126^\circ$
 $m(\widehat{BFT}) = 46^\circ$

Yukarıdaki verilere göre, $m(\widehat{TEK}) = \alpha$ kaç derecedir?

- A) 20 B) 30 C) 40 D) 50 E) 60

A**A****A****A**

37.



Şekilde ABCD karesi ve çevrel çemberi çizilmiştir.

$$[BE] \cap [DC] = \{F\}$$

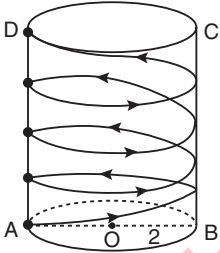
$$|DF| = |FC|$$

$$|DE| = 8 \text{ cm}$$

Yukarıdaki verilere göre, **çemberin alanı kaç cm^2 dir?**

- A) 40π B) 64π C) 80π
D) 128π E) 160π

38.



$$|OB| = 2 \text{ cm}$$

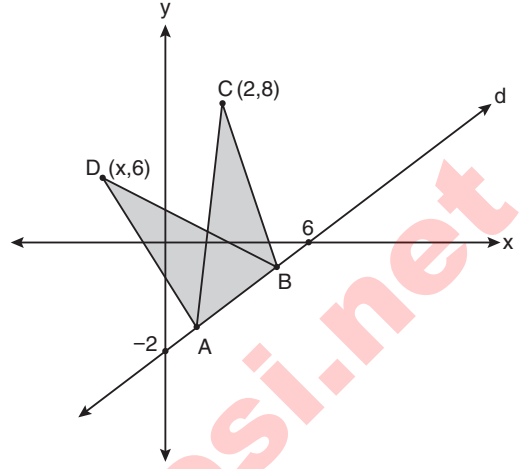
$$|AD| = 12\pi$$

Yukarıdaki dik silindirde A noktasından harekete başlayan bir karınca silindir yüzeyinde ok yönünde hareket edip 4 tam tur atarak D noktasına ulaşıyor.

Buna göre, **karıncanın aldığı en kısa yol kaç cm dir?**

- A) 16π B) 18π C) 20π
D) 24π E) 30π

39.



Şekilde dik koordinat sisteminde

$$A(\widehat{ABC}) = A(\widehat{DAB}), C(2,8), D(x,6) \text{ verilmiştir.}$$

Yukarıdaki verilere göre, **D noktasının apsisi kaçtır?**

- A) -5 B) -4 C) -3 D) -2 E) -1

40.

$T(x,y) = ax + by + c$ şeklinde tanımlanıyor.

$T(x,y) = 0$ doğrusunun $K(\alpha,\beta)$ noktasına göre simetriği

$$T(2\alpha-x, 2\beta-y) = 0 \text{ doğrusudur.}$$

A(5,-2) noktası $2x - y + c = 0$ doğrusunun D(1,-2) noktasına göre simetriği olan doğru üzerinde bir nokta olduğuna göre c kaçtır?

- A) -4 B) -2 C) 2 D) 4 E) 8

BİLİM TEMEL LİSESİ

A

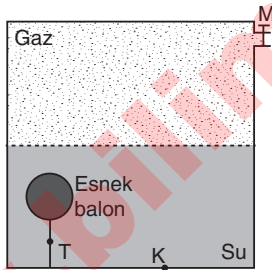
FEN BİLİMLERİ TESTİ

Bu bölümde FİZİK (1-7), KİMYA (8-14), BİYOLOJİ (15-20) olmak üzere toplam 20 soru vardır. Bu bölümdeki sorularla ilgili cevaplarınızı, cevap kağıdınızdaki "Fen Bilimleri Testi" bölümüne işaretleyiniz.

1. Maddenin en küçük yapıtaşlarını inceleyen fiziğin alt dalı aşağıdakilerden hangisidir?

- A) Mekanik B) Atom Fiziği C) Nükleer Fizik
D) Parçacık Fiziği E) Optik

2.



Düşey kesiti şekildeki gibi verilen, içinde gaz ve su bulunan kapalı kaptaki esnek balon ipe kap tabanına bağlı olarak dengededir. İpteki gerilme kuvveti sıfırdan farklı ve T'dir.

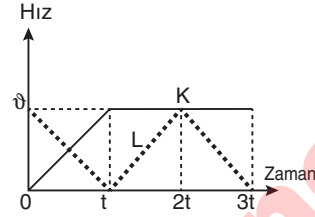
M musluğu yardımıyla kap içerisine bir miktar daha aynı sıcaklıkta gaz pompalanırsa,

- I. Balonun hacmi azalır.
II. İp gerilmesi artar.
III. K noktasındaki su basıncı azalır.

yargılarından hangileri doğrudur?

- A) Yalnız I B) I ve II C) I ve III
D) II ve III E) I, II ve III

3.



Doğrusal yoldaki K ve L hareketlilerinin hız-zaman grafiği verilmiştir.

0 - t zaman aralığında hareketlilerin her birinin yer değiştirmesi "x" ve t = 0 anında L, K'den x kadar ileride olduğuna göre, hareketliler hangi anlarda aynı konumda olurlar?

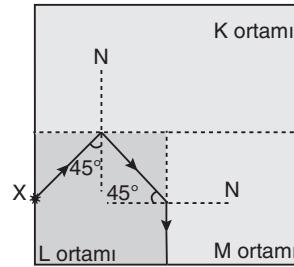
- A) Yalnız t B) Yalnız 2t C) Yalnız 3t
D) t ve 2t E) 2t ve 3t



BİLİM TEMEL LİSESİ



4.



X noktasal ışık kaynağından çıkan I ışık ışınının saydam K, L, M ortamlarında izlediği yol şekildeki gibidir.

Buna göre, K, L, M ortamlarının kırılma indisleri n_K , n_L , n_M arasındaki büyüklük ilişkisi aşağıdakilerden hangisidir?

- A) $n_L > n_M > n_K$ B) $n_L > n_K > n_M$
C) $n_M > n_K > n_L$ D) $n_M > n_L > n_K$
E) $n_K > n_L > n_M$

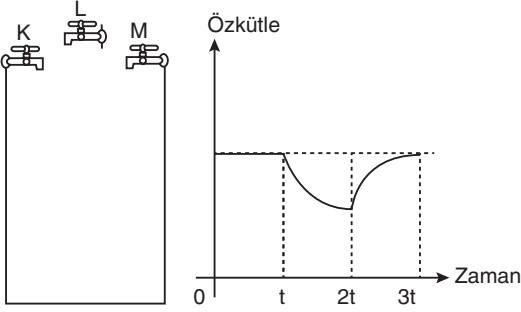
A

A

A

A

5.



Şekil - I

Şekil - II

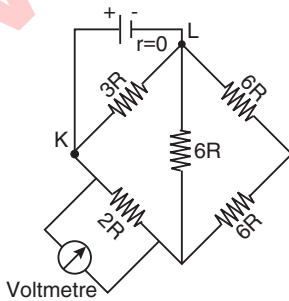
Şekil -I'de düşey kesiti verilen boş kaba (0-t) zaman aralığında yalnız K musluğundan, (t-2t) zaman aralığında yalnız L musluğundan (2t-3t) zaman aralığında yalnız M musluğundan sıvılar akıtarak kabın bir kısmı dolduruluyor.

Kapta oluşan homojen karışımın özkütle - zaman grafiği şekil - II'deki gibi olduğuna göre, musluklardan akan sıvıların özkütleleri d_K , d_L , d_M arasındaki büyüklük ilişkisi aşağıdakilerden hangisidir?

(Musluklar özdeş ve sıvılar aynı sıcaklıktadır.)

- A) $d_M > d_K = d_L$ B) $d_M > d_K > d_L$
 C) $d_K > d_M > d_L$ D) $d_K > d_M > d_L$
 E) $d_K > d_L > d_M$

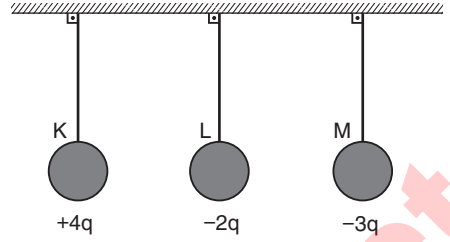
6.



Şekildeki dirençlerle kurulan elektrik devresinde voltmetre 24 volt gösterdiğine göre, K - L uçları arasındaki potansiyel fark kaç volt olur?

- A) 24 B) 36 C) 48 D) 72 E) 80

7.

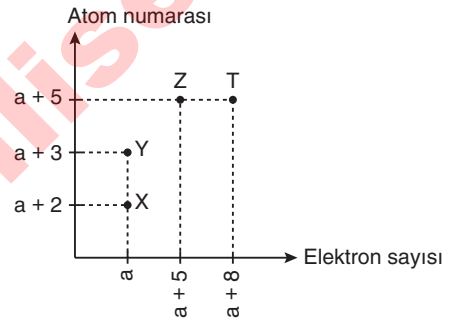


Yalıtkan iplerle tavana asılan özdeş K, L ve M kürelerinin yükleri şekildeki gibidir.

K küresi yalıtkan ipinde tutularak önce L küresine, sonra da M küresine dokundurulup ayrılırsa son yükü ne olur?

- A) $-4q$ B) $-2q$ C) $-q$ D) 0 E) $+q$

8.



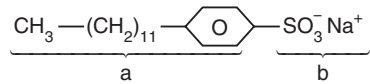
Atom numaraları ve elektron sayıları yukarıda verilen X, Y, Z ve T tanecikleri ile ilgili aşağıdakilerden hangisi yanlıştır?

- A) X ve Y izoelektronik olabilirler.
 B) Birim elektron başına düşen çekim kuvvetleri $Y > X$ tir.
 C) X katyon, T ise anyondur.
 D) Z nötr haldedir.
 E) Çekirdek çekim kuvvetleri $Z > T$ dir.

9. Kütlece %0,1 lik C vitamini içeren bir karışımın 2000 gramından alınan 20 gramlık kısım üzerine 1980 gram su eklendiğinde oluşan yeni karışımındaki C vitamini ppm derişimi kaçtır?

- A) 0,1 B) 2 C) 10 D) 20 E) 100

10.



Yukarıda formülü verilen madde ile ilgili,

- Yüzey aktif bir maddedir.
- a hidrofil, b ise hidrofob ucu göstermektedir.
- Kir sökücü veya temizleyici özellik gösterir.
- Sabunun açık formülüdür.
- Petrolden elde edilen yapay bir kimyasaldır.

ifadelerinden kaç tanesi doğrudur?

- A) 1 B) 2 C) 3 D) 4 E) 5

11. X ve Y elementlerinden oluşan iki bileşikten,

- 1. bileşiğin kütlece %60'ı X tir.
- 2. bileşiğin kütlece birleşme oranı $\left(\frac{m_x}{m_y}\right)$ 2 dir.

Buna göre, iki bileşik arasındaki katlı oran aşağıdakilerden hangisidir?

- A) $\frac{1}{2}$ B) $\frac{3}{4}$ C) $\frac{1}{3}$ D) $\frac{2}{3}$ E) $\frac{1}{4}$

12. • X metali, HNO_3 ile tepkime verdiği halde HCl ile tepkime vermiyor.
- Y metali hem KOH ile hem de HNO_3 ile tepkime veriyor.
- Z metali HCl ile tepkime verdiği halde NaOH ile tepkime vermiyor.

Buna göre X, Y ve Z metalleri aşağıdakilerden hangisi olabilir?

| X | Y | Z |
|-------|----|----|
| A) Al | Cu | Hg |
| B) Hg | Al | Mg |
| C) Ag | Hg | Cu |
| D) Cu | Zn | Hg |
| E) Mg | Al | Cu |

13. X: CO_2

Y: HCN

Z: C_2H_4

Yukarıdaki moleküller ile ilgili aşağıdakilerden hangisi yanlıştır? ($_1\text{H}$, $_6\text{C}$, $_7\text{N}$, $_8\text{O}$)

- A) X polar kovalent bağlar içeren, apolar bir moleküldür.
- B) Y molekülü 2 sigma (σ), 2 pi (π) bağı içerir.
- C) Z molekülünde merkez atomlar ortaklaşmamış değerlik elektron çifti içermez.
- D) X ve Y molekülleri arasında dipol - dipol etkileşimleri bulunur.
- E) Z molekülleri arasında yoğun fazda London etkileşimleri bulunur.

14. **Aşağıdaki katılardan hangisinin türü yanlış verilmiştir?**

| Katı | Türü |
|-------------------|-----------|
| A) SiO_2 | Kovalent |
| B) S_8 | Moleküler |
| C) MgO | Metalik |
| D) Elmas | Kovalent |
| E) CsCl | İyonik |

15. **Yağlara ait,**

- özgül ağırlıklarının düşük olması,
- enerji verme reaksiyonlarına katılmaları,
- yalıtkan özellik göstermeleri,
- bir molekülünün hidrolizi sırasında üç molekül su kullanmaları,
- hücre zarının yapısına katılmaları

özelliklerinden hangileri karbohidratlar için de geçerlidir?

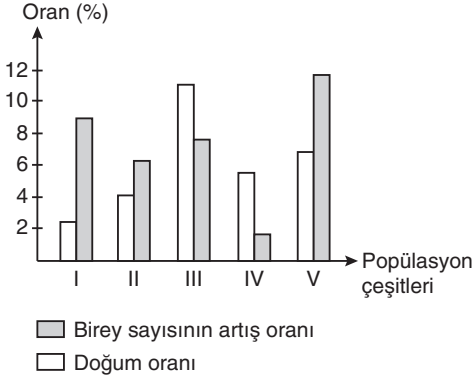
- A) I ve III B) II ve V C) II, III ve IV
D) I, II, IV ve V E) II, III, IV ve V

16. Omurgalı hayvanlar, dünya üzerindeki hemen her türlü ortamda yaşama yeteneğine sahiptir. En yüksek zirvelerden denizlerin derinliklerine, en soğuk yerlerden en sıcak yerlere kadar her alanda yaşama imkanı bulan türleri vardır. Omurgalı canlıların sırt bölgelerinde omurga ve omurganın içinde de merkezi sinir sisteminin bir elemanı olan sinir şeridi bulunur. Omurgalı hayvanlar balıklar, iki yaşamlılar, sürüngenler, kuşlar ve memeliler olmak üzere beş sınıfta incelenir.

Buna göre, omurgalı canlılar ile ilgili aşağıdakilerden hangisi yanlıştır?

- A) Tüm omurgalıların embriyonik dönemlerinde bulunan sinir kordonu sinir sistemini oluşturur.
- B) İki yaşamlılara ait bireylerin yaşamında larva dönemi ve ergin dönem olmak üzere iki evre görülür.
- C) Sürüngenlerin suda yaşayan türleri solungaç solunumu yapar.
- D) Kuşlarda uçmayı kolaylaştırmak için uzun kemiklerin içi boş ve havayla doludur.
- E) Gagalı memeliler yumurtadan çıkan yavrularını sütle beslerler.

17.

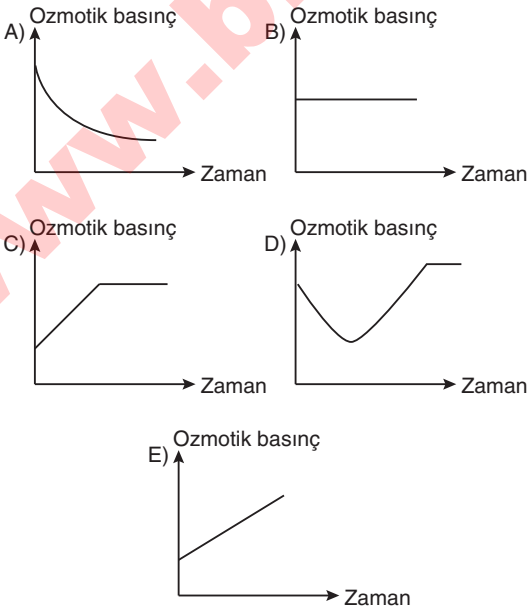


Yukarıdaki grafikte beş farklı popülasyona ait birey sayısındaki artış oranları ile doğum oranları verilmiştir.

Her popülasyonda yaşayan bireylerin ortalama yaşam süreleri birbirine yakın olduğuna göre, hangi popülasyonlarda dışa göç gerçekleşmiş olabilir?

- A) Yalnız II B) I ve V C) II ve IV
D) II ve V E) III ve IV

18. Hipotonik bir çözelti içine konulmuş bitki hücrelerinin sitoplazmasındaki ozmotik basınç değişimini gösteren grafik aşağıdakilerden hangisinde doğru verilmiştir?



19. Eşeyli üreyen canlıların yaşam döngüsünde döllenme, farklılaşma ve gelişme görülür.

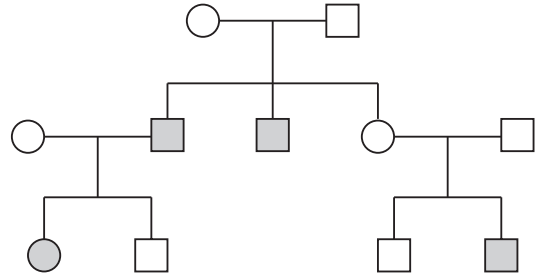


Buna göre gamet oluşumu, döllenme, farklılaşma ve gelişmeyle ilgili aşağıdakilerden hangisi yanlıştır?

- A) Yumurta ve sperm oluşumu eşeyli üreyen canlılarda mayoz bölünme ile gerçekleşir.
B) Zigot oluşuktan sonra ikinin katları şeklinde mitoz bölünmeyle çoğalma aşamasına gastrulasyon denir.
C) Morula evresinde büyüme gerçekleşmediğinden embriyonun kütlelerinde artış olmaz.
D) Farklılaşma olayı gelişme döneminde ilk kez gastrulasyon evresinde gözlenir.
E) Gelişme, yaşam döngüsündeki bir evreden diğerine olan bireysel değişikliklerdir.

BİLİM TEMEL LİSESİ

20. Aşağıdaki soyağacında taralı bireyler kalıtsal bir hastalığı fenotiplerinde göstermektedir.



Bu kalıtsal hastalığın aktarımı,

- I. otozomal dominant,
II. X'e bağlı çekinik,
III. otozomal çekinik,
IV. Y'ye bağlı dominant

kalıtım tiplerinden hangileri ile gerçekleşiyor olabilir?

- A) Yalnız II B) I ve II C) I ve IV
D) II ve III E) III ve IV

A

TYT - 11 Cevap Anahtarı

TÜRKÇE

| | | | |
|-----|---|-----|---|
| 1. | C | 21. | E |
| 2. | C | 22. | E |
| 3. | A | 23. | A |
| 4. | B | 24. | B |
| 5. | B | 25. | C |
| 6. | A | 26. | D |
| 7. | D | 27. | C |
| 8. | D | 28. | E |
| 9. | B | 29. | E |
| 10. | C | 30. | D |
| 11. | C | 31. | B |
| 12. | E | 32. | C |
| 13. | E | 33. | B |
| 14. | A | 34. | B |
| 15. | E | 35. | D |
| 16. | D | 36. | A |
| 17. | B | 37. | B |
| 18. | E | 38. | B |
| 19. | C | 39. | E |
| 20. | C | 40. | D |

MATEMATİK

| | | | |
|-----|---|-----|---|
| 1. | B | 21. | B |
| 2. | D | 22. | C |
| 3. | B | 23. | D |
| 4. | A | 24. | D |
| 5. | D | 25. | B |
| 6. | C | 26. | D |
| 7. | D | 27. | E |
| 8. | D | 28. | D |
| 9. | B | 29. | B |
| 10. | D | 30. | B |
| 11. | E | 31. | C |
| 12. | C | 32. | E |
| 13. | E | 33. | B |
| 14. | D | 34. | A |
| 15. | A | 35. | E |
| 16. | E | 36. | C |
| 17. | C | 37. | E |
| 18. | B | 38. | C |
| 19. | D | 39. | B |
| 20. | C | 40. | D |

SOSYAL BİLİMLER

| | |
|-----|---|
| 1. | A |
| 2. | E |
| 3. | C |
| 4. | C |
| 5. | B |
| 6. | B |
| 7. | D |
| 8. | B |
| 9. | C |
| 10. | A |
| 11. | B |
| 12. | C |
| 13. | E |
| 14. | C |
| 15. | B |
| 16. | B |
| 17. | B |
| 18. | E |
| 19. | A |
| 20. | C |

FEN BİLİMLERİ

| | |
|-----|---|
| 1. | D |
| 2. | C |
| 3. | B |
| 4. | A |
| 5. | B |
| 6. | D |
| 7. | C |
| 8. | E |
| 9. | C |
| 10. | C |
| 11. | B |
| 12. | B |
| 13. | D |
| 14. | C |
| 15. | B |
| 16. | C |
| 17. | E |
| 18. | A |
| 19. | B |
| 20. | D |

